

Kabel-Abluftsteuerung KDS 110

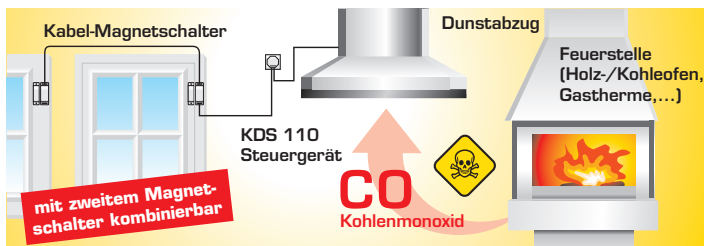
Art.-Nr.: 300740



TÜV- und DIBt-Zulassung

KDS 110

**Klug geplant
ist halb gewonnen**



Sicherheitseinrichtungen unterliegen der **Bauordnung** und sind nur zulässig, wenn sie das Übereinstimmungszeichen (**Ü-Zeichen**) vom Deutschen Institut für Bauordnung (**DIBt**) tragen!

Quelle: Landesbauordnung § 20 Bauprodukte (1)

Auszug aus der Feuerungsverordnung (§4 Abs. 2 FeuVO)

§ 4 Aufstellung von Feuerstätten (2)

Raumluftabhängige Feuerstätten dürfen in Räumen, Wohnungen oder Nutzungseinheiten vergleichbarer Größe, aus denen Luft mit Hilfe von Ventilatoren, wie Lüftungs- oder Warmluftheizungsanlagen, Dunstabzugshauben, Abluft-Wäschetrockner abgesaugt wird, nur aufgestellt werden, wenn

1. ein gleichzeitiger Betrieb der Feuerstätten und der luftabsaugenden Anlagen durch Sicherheitseinrichtungen verhindert wird, oder
2. die Abgasführung durch besondere Sicherheitseinrichtungen überwacht wird, oder
3. die Abgase der Feuerstätten über die luftabsaugenden Anlagen abgeführt werden oder
4. durch die Bauart oder die Bemessung der luftabsaugenden Anlagen sichergestellt ist, dass kein gefährlicher Unterdruck entstehen kann.
5. Bauherren bzw. Eigentümer der Feuerungsanlage sind grundsätzlich verpflichtet, die Vorschriften der Feuerungsverordnung einzuhalten.

Quelle: Zitat Ministerialrat van Hazebroeck, Oberste Baubehörde im Bayerischen Staatsministerium des Innern vom 04.06.2009

Herzlichen Dank für Ihr Vertrauen!

Um eine stets optimale Funktion und Leistungsbereitschaft für das Produkt zu garantieren und um Ihre persönliche Sicherheit zu gewährleisten, haben wir eine Bitte an Sie: Lesen Sie vor Montage und ersten Inbetriebnahme diese Betriebsanleitung gründlich durch und befolgen Sie vor allen Dingen die Sicherheitshinweise!

Die Betriebsanleitung ist Bestandteil dieses Produktes. Bewahren Sie diese zum Nachlesen auf! Lieferumfang

- 1 Steuergerät
- 1 Kabel-Magnetschalter
- 1 Kabel
- 4 Distanzplatten
- 1 10 kOhm Widerstand
- Montagematerial und Betriebsanleitung

Produktbeschreibung

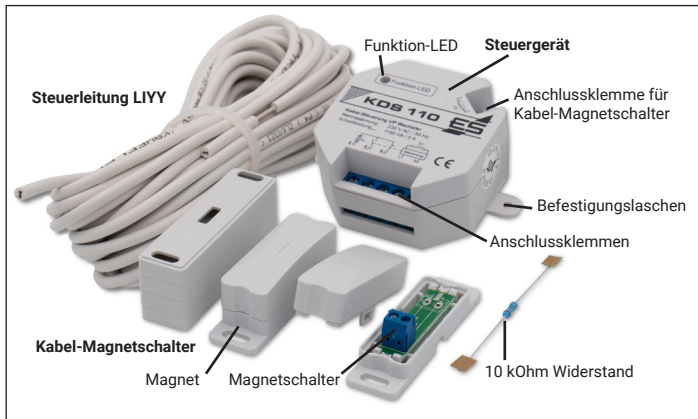
Die Kabel-Abluftsteuerung KDS 110 besteht aus einem Steuergerät und einem Kabel-Magnetschalter. Wollen Sie einen weiteren Kabel-Magnetschalter für ein zweites Fenster verwenden, so benötigen Sie dazu den Kabel-Magnetschalter KMS 098K22 (Artikel-Nr.: 300743). Es muss dazu mindestens ein Fenster geöffnet sein, damit das Abluftsystem eingeschaltet werden kann.

Die Kabel-Abluftsteuerung KDS 110 ist TÜV-geprüft und hat die allgemein bauaufsichtliche Zulassung mit der Nummer Z-85.2-14.

Betrieb

Anzeige „Funktion-LED“ Funk-Empfänger

- LED leuchtet grün: Das Fenster ist geöffnet - Schließerkontakt Relais ist geschlossen.
- LED leuchtet rot: Das Fenster ist geschlossen - Schließerkontakt Relais ist offen.
- LED blinkt rot: Störung - Kabelbruch oder Kurzschluss in der Steuerleitung zum Kabel-Magnetschalter.



Funktionstest



Überprüfen Sie mindestens einmal im Monat die Abluftsteuerung auf ihre Funktion.

Technische Daten

Betriebsspannung:	230 V AC (+/-10%) / 50-60 Hz
Leistungsaufnahme:	ca. 2 Watt
Schaltleistung Relais:	1150 VA / 5 A (700 W / 3 A)
Steuerspannung:	ca. 18 V
Funktionsbereich:	-15 °C / +40 °C
Schutzart:	IP 20
Kabellänge:	6 m (bis 25 m verlängerbar)
Kabel Ø:	3 mm
Steuergerät (HxBxT):	51x51x26 mm
Magnetschalter (HxBxT):	55x15x18 mm
Magnet (HxBxT):	55x15x18 mm
Distanzplatte (HxBxT):	55x15x5 mm

Grundlegende Sicherheitshinweise

Allgemein

- Bevor Sie das Gerät montieren bzw. in Betrieb nehmen, lesen Sie die Betriebsanleitung sorgfältig durch.
- Die Montage muss durch eine qualifizierte Fachkraft erfolgen.
- Verpackungsmaterial ist kein Kinderspielzeug. Halten Sie dieses von Kindern fern.
- Öffnen Sie das Gerät nicht, es enthält keine durch Sie zu wartenden Teile.

Umgebungsbedingungen

Die zur Beurteilung des Produktes herangezogenen Normen legen Grenzwerte für den Einsatz im Wohnbereich, Geschäfts- und Gewerbebereich sowie in Kleinbetrieben fest, wodurch der Einsatz des Erzeugnisses für diese Betriebsumgebung vorgesehen ist:

- Wohngebäude/-flächen wie Häuser, Wohnungen, Zimmer usw.
Verkaufsflächen wie Läden, Großmärkte usw.
- Räume von Kleinbetrieben wie Werkstätten, Dienstleistungszentren usw.
- Alle Einsatzorte sind dadurch gekennzeichnet, dass sie an das öffentliche Niederspannungsnetz angeschlossen sind.

Bestimmungsgemäße Verwendung

Die Kabel-Abluftsteuerung KDS 110 ist eine Sicherheitseinrichtung zur Überwachung der Fensterposition während des gleichzeitigen Betriebes einer raumluftabhängigen Feuerstätte und einer Entlüftungsanlage. Durch den Einsatz der Kabel-Abluftsteuerung KDS 110 kann eine Entlüftungsanlage, wie z.B. Dunstabzugshaube oder Abluftventilator nur dann benutzt werden, wenn das Fenster geöffnet ist und die erforderliche Zuluft über das Fenster in den Raum nachströmen kann. Der Kabel-Magnetschalter mit Kabelverbindung zum Steuergerät überwacht die Position des Fensterflügels.

Der Begriff „Einbau“ beschreibt den Einbau in eine Abzweigdose, so dass das Steuergerät für Service und Wartung jederzeit ohne Montagearbeiten frei zugänglich ist.

Bei Anwendung der Kabel-Abluftsteuerung KDS 110 wird folgendes vorausgesetzt:

- Die Verbrennungsluftversorgung der gleichzeitig betriebenen raumluftabhängigen Feuerstätte muss unabhängig von der Fensterstellung des überwachten Fensters sichergestellt sein.
- Die Kabel-Abluftsteuerung KDS 110 dürfen bei Fenstern mit einer Außenjalousie, ohne mechanische Vorrichtung zur Verhinderung des vollständigen Schließens, nicht eingesetzt werden.
- Anschluss und Inbetriebnahme erfolgen durch eine ausgebildete Elektro-Fachkraft.
- Bei der Installation der Kabel-Abluftsteuerung in Kombination mit einem Zentralstaubsauger ist sicherzustellen, dass sich das überwachte Fenster im Aufstellraum der raumluftabhängigen Feuerstätte befindet.

Montageanleitung

Berechnung der Mindestspaltöffnung Ihres Fensters

Bevor Sie mit der Montage beginnen, müssen Sie zuerst die Mindestöffnung des Fensters ermitteln. Die Mindestöffnung richtet sich nach:

- Leistung des Abluftgerätes in m^3/h
- Größe des zu öffnenden Fensters in m^2
- Größe des Öffnungsspalts am Fenster in cm

Lesen Sie aus dem Typenschild oder der Betriebsanleitung die Abluftleistung Ihrer Dunstabzugshaube/Abluftgerätes in m^3/h ab. Anschließend messen Sie die innere Breite und Höhe Ihres Fensters und errechnen Sie die Fenstergröße in m^2 (Breite x Höhe = m^2). Aus der Tabelle können Sie dann das benötigte Spalt-Öffnungsmaß ablesen.

Handelt es sich bei dem Fenster nicht um ein rechteckiges Format, fragen Sie bitte den Fachinstallateur oder Schornsteinfegermeister nach der Berechnung der Mindestöffnung.

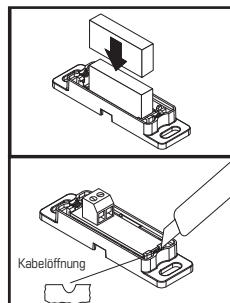
	Fensterfläche in m ²						
in m ²	0,2	0,3	0,4	0,5	0,6	0,7	
in cm ²	2000	3000	4000	5000	6000	7000	
Spalt- Öffnung in cm	Maximale zulässige Abluftleistung in m ³ /h						
5	199	252	297	337	373	406	
6	246	311	365	413	456	495	
7	294	369	432	488	538	585	
8	342	427	500	563	621	674	
9	389	486	567	639	704	763	
10	437	544	635	714	786	852	
11	485	603	702	790	869	942	
12	532	661	770	865	951	1031	

Montage Kabel-Magnetschalter

1. Bereiten Sie mit einem Messer die Kabelöffnung am Bodengehäuse für das Steuerkabel vor, indem Sie eine kleine Vertiefung in die Gehäusewand einschneiden.

2. Schließen Sie das Steuerkabel an der Klemme des Kabel-Magnetschalters an.

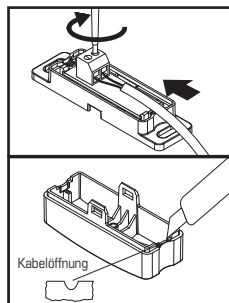
3. Bereiten Sie die Öffnung am Gehäuse-deckel



	0,8	0,9	1	1,1	1,2	1,3	1,4	1,5
	8000	9000	10000	11000	12000	13000	14000	15000
	437	466	493	519	544	568	591	613
	532	567	600	631	661	690	717	744
	628	668	707	743	778	811	843	874
	723	770	813	855	895	933	970	1005
	819	871	920	967	1012	1055	1096	1136
	914	972	1027	1079	1128	1176	1222	1266
	1009	1073	1133	1191	1245	1298	1346	1397
	1105	1174	1240	1302	1362	1419	1475	1528

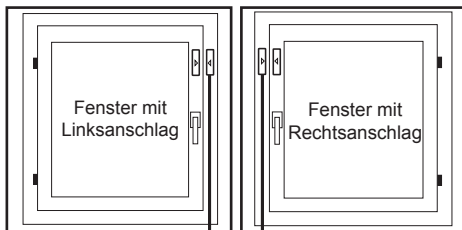
mit dem Messer vor. Bitte beachten Sie, auf welcher Seite die Öffnung der Oberschale eingeschnitten wird. Dies hängt von der Position des Kabel-Magnetschalters am Fenster ab. Die Kabelöffnung nur so groß wie nötig schneiden, damit das Kabel durch den Gehäusedeckel fixiert wird.

4. Setzen Sie den Gehäusedeckel auf das Bodengehäuse auf, bis die Laschen einrasten.



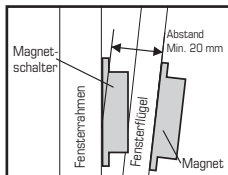


Das erforderliche Spaltöffnungsmaß eines geschwenkten Fensters muss durch eine Arretierung gewährleistet sein.

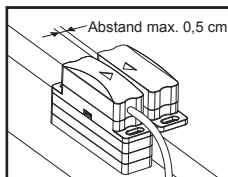


5. Der Kabel-Magnetschalter muss je nach Fensteranschlag am Fenster so montiert werden, dass sowohl beim Kippen als auch beim Öffnen des Fensters der Kontakt schaltet.

6. Positionieren Sie den Kabel-Magnetschalter so am Fenster, dass das erforderliche Spaltöffnungsmaß des Fensters überwacht wird. Sobald beim Schließen des Fensters das erforderliche Spaltöffnungsmaß unterschritten wird, muss das Abluftsystem abschalten. Bei geöffnetem Fenster muss der Abstand zwischen Magnetschalter und Magnet mindestens 20 mm betragen. Dadurch wird ein sicheres Ein- und Ausschalten des Kabel-Magnetschalters garantiert.



7. Befestigen Sie Magnet und Schaltkontakt durch die mitgelieferten Schrauben am Fenster. Die Pfeile auf den beiden Gehäusen müssen zueinander zeigen und der Abstand darf nicht größer als 0,5 cm sein. Die Distanzplatten dienen zum Höhenausgleich, damit Magnet und Magnetschalter bei geschlossenem Fenster auf gleicher Höhe sind. Verlegen Sie das Steuerkabel und befestigen dies mit den beiliegenden Kabelschellen.



Montage Steuergerät



Die Montage muss durch eine Elektrofachkraft erfolgen.

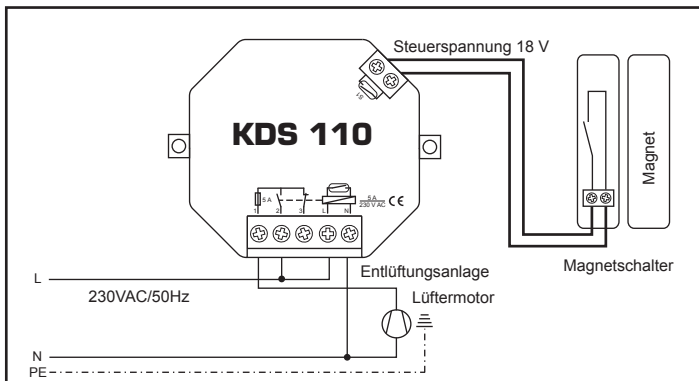
Soll die Beleuchtung einer Dunstabzugshaube unabhängig vom Schaltzustand des Empfängers funktionieren, so schalten Sie mit dem Steuergerät nur den Motor.



Schaltleistung Steuergerät maximal 1150 VA / 5 Ampere

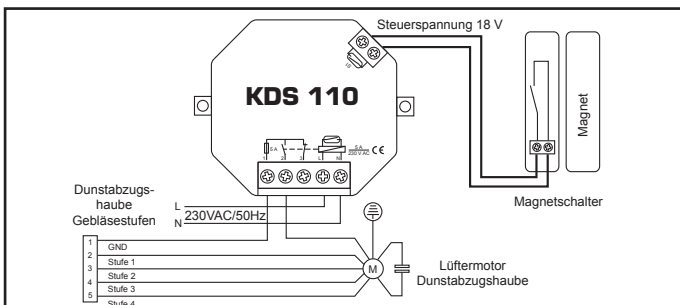
Anschlussbeispiel 1

Sie können das Steuergerät Auf- oder Unterputz in einer Verteiler- oder Schalterdose mit mindestens 60 mm Ø einbauen. Die seitlichen Befestigungslaschen können Sie bei Bedarf wegbrechen. Über den Schließkontakt (Klemme 1 und 2) steuern Sie den Lüftermotor an.



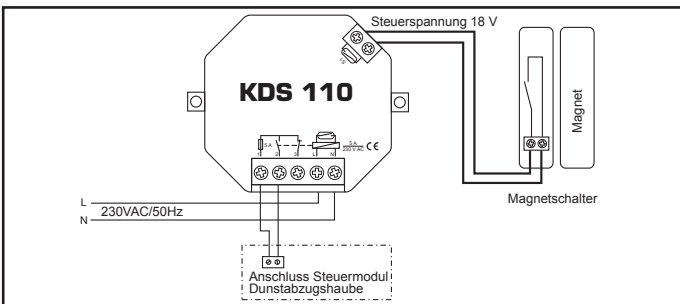
Anschlussbeispiel 2

Bei Dunstabzugshauben mit mehreren Gebläsestufen müssen Sie den gemeinsamen Rückleiter (GND) der Motorsteuerleitung über den Schließkontakt (Klemme 1 und 2) schalten. Nur so ist bei geschlossenem Fenster gewährleistet, dass bei allen Gebläsestufen der Motor nicht läuft.



Anschlussbeispiel 3

Einige Dunstabzugshauben bieten einen Klemmenanschluß zur externen Motorsteuerung an. Verwenden Sie dazu den Schließkontakt (Klemme 1 und 2) des Steuergerätes.

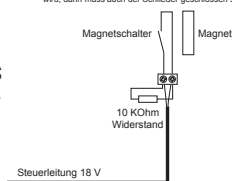


KDS 110 kombiniert mit integriertem Schaltkontakt am Fenster

Beim KDS 110 ist in dem mitgelieferten Kabel-Magnetschalter eine Kabelbruchsicherung (10 KOhm Widerstand) integriert. Wird der KDS 110 nicht mit dem original Kabel-Magnetschalter verwendet, sondern mit einem integrierten Schaltkontakt am Fenster, so muss folgendes beachtet werden:

Um die Kabelbruchsicherung aufrecht zu erhalten, müssen Sie nach Anschlussbeispiel den mitgelieferten 10 KOhm Widerstand parallel zum Schließerkontakt anschließen.

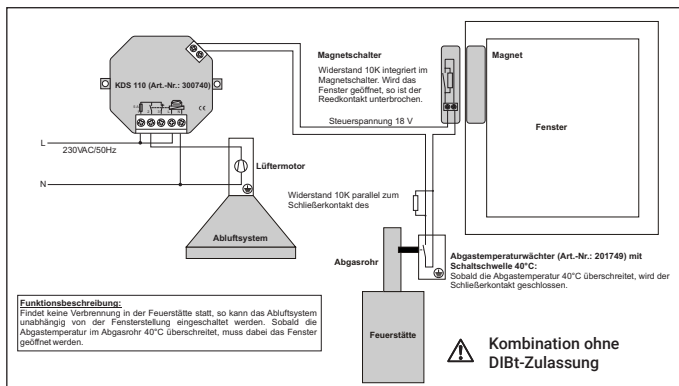
Integrierter Schaltkontakt im Fenster
 Fensterkontakt Schaltverhalten: Wenn das Fenster geschlossen wird, dann muss auch der Schließer geschlossen sein!



KDS 110 kombiniert mit Abgastemperaturwächter ATW 519 (Nr. 201753)

Um die Kabelbruchsicherung aufrecht zu erhalten und die Funktion zu gewährleisten, haben wir den 10-kOhm-Widerstand parallel zum Schließer bereits für Sie vormontiert.

Die Kombination KDS 110 mit ATW 519 ist in der DIBt-Zulassung nicht vorgesehen. Bitte beziehen Sie Ihren Kaminkehrermeister vor der Montage in Ihre Planungen mit ein, damit einer Abnahme hinterher nichts im Wege steht. Es bestehen deutliche regionale Unterschiede, auf die Elektrotechnik Schabus keinen Einfluss hat.



Reinigen und Pflegen

Vermeiden Sie den Einfluss von Nässe (Spritz- oder Regenwasser), Staub sowie unmittelbare Sonnenbestrahlung auf das Gerät. Reinigen Sie das Gerät nur mit einem trockenen Leinentuch, das bei starker Verschmutzung leicht angefeuchtet sein kann. Verwenden Sie zur Reinigung keine lösemittelhaltigen Reinigungsmittel.

Konformitätserklärung

Die Konformitätserklärung finden Sie unter: www.elektrotechnik-schabus.de

Gewährleistung

Auf Ihr elektronisches Produkt von Elektrotechnik Schabus gewähren wir auf Materialfehler und Qualitätsmängel eine gesetzliche Gewährleistung ab Kaufdatum. Elektrotechnik Schabus repariert oder tauscht Ihr Gerät kostenlos aus, unter den folgenden Voraussetzungen:

- Bei gesetzlicher Gewährleistung muss das Gerät mit folgenden Dokumenten eingeschickt werden: Fehlerbeschreibung, Kaufbeleg sowie Ihre Anschrift und Lieferadresse (Name, Telefonnummer, Straße, Hausnummer, Postleitzahl, Stadt, Land).
- Geräte, die an Elektrotechnik Schabus zurückgeschickt werden, müssen ausreichend verpackt sein. Für Schäden oder Verlust während des Versands übernimmt Elektrotechnik Schabus keinerlei Haftung.
- Das Gerät muss gemäß der Gebrauchsanleitung benutzt worden sein. Elektrotechnik Schabus übernimmt keine Haftung für Schäden oder Ausgaben jeglicher Art, die aus der Benutzung der Geräte oder des Zubehörs resultieren oder für Schäden, die durch Unfall, Missbrauch, Abänderung oder Nachlässigkeit verursacht wurden.

Rücksendung

Sollte Ihr Gerät defekt sein, nehmen Sie bitte mit uns Kontakt auf:

Telefon	+49 (0) 80 36 / 67 49 79 - 0
Fax	+49 (0) 80 36 / 67 49 79 - 79
Email	info@elektrotechnik-schabus.de

Bitte geben Sie Ihre komplette Anschrift bekannt sowie den Rückgabegrund. Wir werden für Sie kostenfrei (nur innerhalb Deutschland) die Abholung des Pakets veranlassen. Schicken Sie uns in keinem Fall ein unfreies Paket zu, dieses wird bei uns nicht angenommen! Unberechtigte Retouren, die keinen Reklamationsfall darstellen, werden Ihnen nachträglich belastet.

Umweltinformationen

Für die Herstellung des von Ihnen gekauften Produkts war die Gewinnung und Nutzung natürlicher Rohstoffe erforderlich. Es kann ggf. gesundheits- und umweltgefährdende Substanzen enthalten. Zur Vermeidung der Verbreitung dieser Substanzen in Ihrer Umgebung und zur Einsparung natürlicher Ressourcen bitten wir Sie, die entsprechenden Rücknahmesysteme zu nutzen. Dank dieser Systeme können die Materialien Ihres Produkts nach Ablauf seiner Lebensdauer umweltfreundlich wieder verwendet werden.

WEEE-NR.: 91394868



Das durchgestrichene Papierkorbsymbol auf dem Produkt erinnert Sie an die Nutzung dieser Systeme.

Wenn Sie weitere Informationen zu Sammlungs-, Wiederverwendungs- und Recyclingsystemen benötigen, wenden Sie sich an die Abfallberatungsstelle Ihrer Stadt. Sie können sich auch an uns wenden, um weitere Informationen zur Umweltverträglichkeit unserer Produkte zu erhalten.

QR-Code zum Download oder Nachbestellen unter:



Elektrotechnik Schabus GmbH & Co. KG
Baierbacher Str. 150
D-83071 Stephanskirchen

TEL +49 (0) 80 36 / 67 49 79 - 0
FAX +49 (0) 80 36 / 67 49 79 - 79
MAIL info@elektrotechnik-schabus.de
WEB www.elektrotechnik-schabus.de